



**ТЕМА: ОРГАНИКАЛЫК ЧАРБАДА АЙЫЛ ЧАРБА ӨСҮМДҮКТӨРҮНҮН
ЗЫЯНКЕЧТЕРИНЕ, ИЛДЕТТЕРИНЕ КАРШЫ КҮРӨШҮҮ .
ОРГАНИКАЛЫК ЧАРБА ДА УРУКСАТ ЭТИЛГЕН КАРАЖАТТАР**

с. КЫЗЫЛ-УНКУР ОКТЯБРЬ, 2016-ЖЫЛ

ЭКОСИСТЕМАНЫН ӨЗ АРА БАЙЛАНЫШЫ



**Экосистемадагы
азык чынжыры**

Экосистема - бул тирүү организмдердин коомдоштугу менен жансыз чөйрөнүн ортосундагы ажырагыс байланыш.



Курт-кумурскалардын жашоосуна жылуулук, шамал, нымдуулук, жарыктан башка ошол эле түрдүн башкалары, табигый жырткычтар, азык талашкан атаандаштар бар. Бул байланыштар зыянкечтердин жашоосуна, көбөйүүсүнө таасир этип пайдалуу жана зыяндуулардын тең салмактуулугун сактоо менен эгиндерди кыйроодон сактап турат

ФЕРМЕРДИН АРАКЕТ КАДАМДАРЫ

Зыянкечтер,
илдеттерден
келген көйгөй

зыянкечтерди,
илдеттерди
таанып-билүү,
байкоо жүргүзүү

алдын алуу

түшүмдүн
азайуу
коркунучун
болтурбоо

изденүү

каршы күрөшүү
ыкмалары

колдонуу

тажрыйба жана
жыйынтык

Кыйыр таасир берүүчү ыкмалар	Түз таасир берүүчү ыкмалар
<p>Профилактикалык иштерди жүргүзүү менен чарбанын туруктуулугуна жетишүүгө басым коюлат:</p> <ul style="list-style-type: none">-балансташкан азык заттарды берүү;-которуштуруп айдоо-райондоштурулган сортторду эгүү;-агротехникалык иштерди так, туура жүргүзүү;	<p>Механикалык ыкма. Биологиялык ыкма. Чектүү сандагы уруксат этилген жана өсүмдүктөрдөн жасалган каражаттарды колдонуу. Күкүрт жана жездин кошулмаларынан жасалган жөнөкөй каражаттарды колдонуу.</p>

ОРГАНИКАЛЫК ЧАРБА ЖҮРГҮЗҮҮДӨ УРУКСАТ ЭТИЛГЕН КАРАЖАТТАР

Аталышы	Таасир берүүсү
Жездин кычкылы, жездин сульфаты, жездин купоросу	фитопатогендик козу карындарга каршы колдонулат
Калий самыны	зыяндуу курт-кумурскаларга каршы колдонулат
Кальцийдин сульфаты	фитопатогендик козу карындарга, зыяндуу курт-кумурскаларга, жөргөмүштөргө каршы колдонулат
Парафин майы	зыяндуу курт-кумурскаларга, жөргөмүштөргө каршы колдонулат
Минералдык майлар (нефтиден алынган майлардан башкасы)	зыяндуу курт-кумурскаларга, жөргөмүштөргө каршы колдонулат <i>(мөмөлүү бактарга, жүзүмдөргө колдонууга болбойт)</i>
Калий перманганаты	фитопатогендик козу карындарга, фитопатогендик бактерияларга каршы колдонулат
Кварц куму	чочутуу үчүн колдонулат
Алтын күкүрт	жөргөмүштөргө, фитопатогендик козу карындарга, чочутуу үчүн колдонулат

ОРГАНИКАЛЫК ЧАРБА ЖҮРГҮЗҮҮДӨ УРУКСАТ ЭТИЛГЕН КАРАЖАТТАР

Аталышы	Таасир берүүсү
Феромондук туткучтар	Зыяндуу курт-кумурскаларды кармоодо өзүнө чакыруучу зат катары колдонулат
Суюлтулган бал	Зыяндуу курт-кумурскаларды жыты менен чакырат, ширеге жабышат, алардын санын
Айрандын, сүзмөнүн сары суусу	аныктоого жардам берет

ОРГАНИКАЛЫК ЧАРБА ЖҮРГҮЗҮҮДӨ УРУКСАТ ЭТИЛГЕН КАРАЖАТТАР

Аталышы	Эскертүү
Микроорганизмдер (бактериялар, вирустар, козу карындар) <i>Bacillus thuringiensis</i>	Генетикалык жактан өзгөртүлбөсө
Тирүү организмдер (Биолабораторияларда өндүрүлгөндөр) трихограмма, габробракон, златоглазка, амблисейус жана башкалар	Кайсы өсүмдүккө кантип колдонуу ыкмаларын окуп үйрөнүү

БОТАНИКАЛЫК ПЕСТИЦИДДЕР

АТАЛЫШЫ	КУРАМЫ	КОЛДОНУЛАТ
Баркыт гүлү	1,5 кг кур массаны 10 л сууда 2 сутка тундуруу	бакча битине
Горчица	30-50 гр 10 л сууда 1-2 саат тундуруу	личинка, малак, таарыгычка
Отундун күлү	300-350 гр 2л сууда 5 мин кайнатуу 10 л жеткирүү	Бардык зыянкечтерге колдонулат
Картошканын сабагы	1,5 кгз (0,6 кг сс), 10 л т воды, 3 ч	Кенелерге, биттерге
Пияздын кабыгы	200 гр 10 л кайнак сууда 5 сутка тундуруу	бакча бити, малак, кене, медяница, мөмө жегичтерге
Тенге гүлү	200 гр 10 л сууда 2 сутка	кенелерге, нематодаларга
Каакым	350 г ж.м. майдалоо 10 л сууда 3 саат тундуруу	бакча бити, кене, медяница, майда малактарга
Ачуу калемпир күкүмү	5 гр (10 гр күкүмү) 10 л сууда 4 саат тундуруу	бакча бити, малак, зыянкечтердин личинкаларына
Сары баш чөп (пижма)	500 г ее (2 кгз), 2 л воды кипятить 1 ч, долить до 10 л.	бакча бити, медяница, мөмө куртуна
Ачуу эрмен	1,5 кг ж.м. (600 гр к.м) 2 л сууда 15 мин кайнатуу менен 10 л жеткирүү	бакча бити, таарыгыч, мөмө куртуна
Помидор	0,5 кг кур. массаны 3 л сууда 30 мин кайнатуу кийин 10 л жеткирүү	бакча бити, таарыгыч, мөмө куртуна
Аптека ромашка	1 кг кур. массаны 20 л сууда 1 сутка тундуруу	бакча бити, медяница, малактарга
Мин жалбырак (тысячелистник)	* 2,5 кг ж.м. 3 л сууда кайнатуу * 800 гр 10 л кайнак суу куюп 2 сутка тундуруу	бакча бити, медяница, кене, трипс, майда малактарга
Чеснок	200 гр эт туурагчтан өткөрүп 10 л сууда 2 сутка кармоо	бакча бити, медяница, кенеге

МҮМКҮН ЭМЕСТЕР (МҮМКҮН ЭМЕС БОЛГОН ЧАРАЛАР)

Өсүмдүктү коргоо каражаты катары тамекини колдонууга тыюу салынат:

Мисалы:

- тамеки кайнатмасы,
- тундурмасы,
- жалбырагынын талканы

Уу химиялык заттардан бошогон тараларды органикалык чарбада колдонууга болбойт

Табигый уу заттарды:

- мышьяк;
- составында темири бар туздар

бул заттар айлана-чөйрөдө көпкө сакталат жана таасирин жоготпойт.

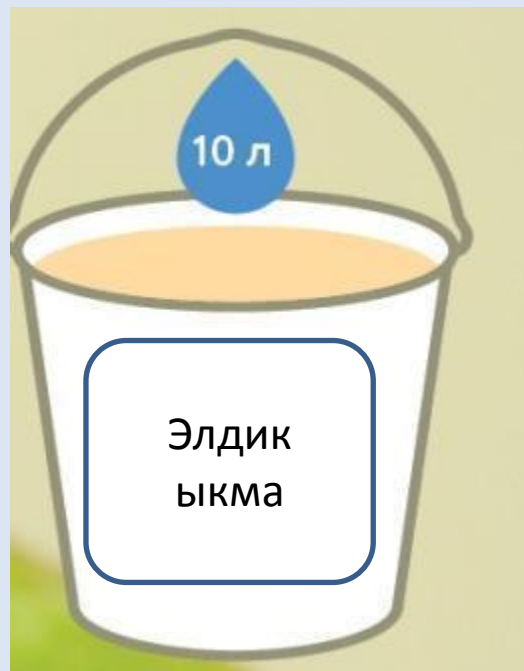
КОЛОРАДО КОҢУЗУ



Ургаачысы көп жумуртка таштайт, 150-600 чейин жалпысынан 1200 чейин саргыч жумурткасын жалбырактын астына коет.

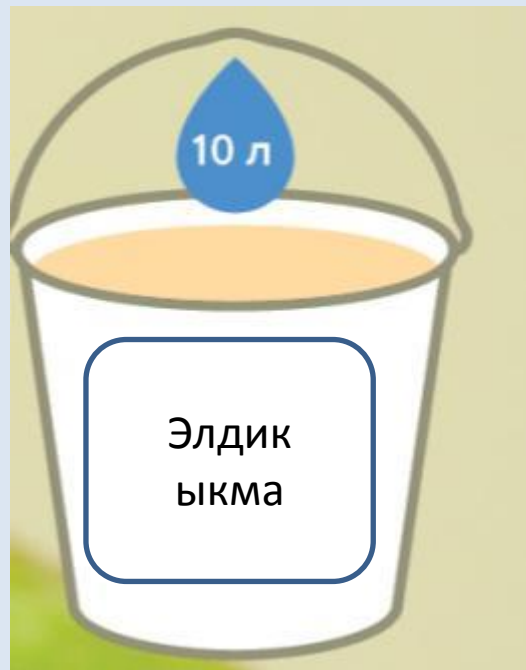
Сезондо 4 муун берет.

КОЛОРАДО КОҢУЗУНА КАРШЫ КҮРӨШҮҮ



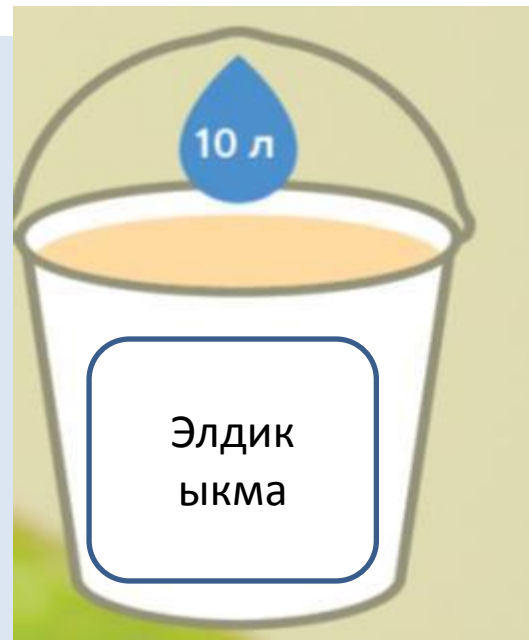
- 1 пачка горчица порошогун 10 л сууда эритүү менен (9%) 100 мл уксус кошуу. Чачуу алдында самын эритмесин кошуу

КОЛОРАДО КОҢУЗУНА КАРШЫ КҮРӨШҮҮ



- 0,5 кг күлдү 3 л сууда 15 мүнөт кайнатып суу кошуп 10 л жеткизип 2 сутка кармайт. 40 г самын эритиндисин кошуп чачат

КОЛОРАДО КОҢУЗУНА КАРШЫ КҮРӨШҮҮ



- Чаканын $\frac{1}{3}$ бөлүгүнө ачуу эрменди майдалап салып үстүнө кайнак суу куят. 2 күн тундуруп, кийин сүзүп алып, самын эритмесин кошуп картошканын сабагына чачса болот

БОРДО СУЮКТУГУН ДАЯРДОО

Бордо суюктугу козу карын, бактериалдык илдеттердин таралышынын алдын алуу максатында колдонулат. Даярдалган эритмени 24 сааттан ашык сактоого болбойт, себеби өзүнүн таасирлүү касиетин тез жоготот. Эритме тез чөгөт, чачкыч аппаратты толтурууда жакшы аралаштырылып куюлат.

Бордо суюктугун шабдаалы жана алманын сары Бельфлер, Джонотан, Ренет сортторуна гүлдөгөндөн кийин чачууга болбойт, себеби шабдалынын жалбырагынын күйүп калуусун, алмаларда дат пайда болушу мүмкүн.

3%түү бордо суюктугу дарак бүчүр ачканга чейин, ал эми вегетация мезгилинде 1 %түү бордо суюктугу колдонулат, 3 жолудан ашык колдонбоо керек.



АКИТАШ КҮКҮРТ КАЙНАТМАСЫ

Акиташ күкүрт кайнатмасы алдын алуу чаралары катары колдонулат, жөргөмүш кенелерди, калканчаларды өлтүрүүгө жөндөмдүү, мөмөлүү дарактардын кабыгындагы мох, эңилчектерден тазалайт.

Кайнатма суу кошулуп суюлтулгандан кийин гана колдонулат. Кыш алдында данектүү мөмөлүү дарактар үчүн 1:6 катышта (1 бөлүк кайнатма жана 6 бөлүк суу), сөөктүү мөмөлүү дарактар үчүн 1:10 катышында, жазгы иштетүүдө 1:40, 1:80 катышында чачса болот.



ӨСҮМДҮК БИТИНЕ, ЖӨРГӨМҮШ КЕНЕСИНЕ КАРШЫ КҮРӨШҮҮНҮН ЭКОЛОГИЯЛЫК ЫКМАЛАРЫ:

• Өсүмдүк битинен коргоо чаралары:

- зыянкечтин саны көбөйгөн учурда самын эритиндисин даярдап чачуу
- табигый пиретрин тундурмасын колдонуу сары баш чөп (пижма)

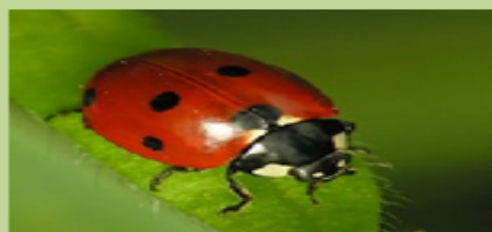
• Желе кенесинен коргоо чаралары

- Кенелердин көчүп жайгашуусунун алдын алууда 2 катар коргоочу тилкелерди эгүү
- Жер семирткичтердин балансын сактап колдонуу
- Талаанын четин алтын күкүрт менен чаңдатуу

Дарылоо жолдору:

- Алтын күкүрт, акиташ эритмесин колдонуу.

ӨСҮМДҮК БИТИНИН, ЖӨРГӨМҮШ КЕНЕСИНИН ТАБИГЫЙ ДУШМАНДАРЫ:



Эл кайда көчөт коңузу
(*Adalia bipunctata*)

Амбли сейус



Эл кайда көчөт
коңузунун
личинкасы



Аптын көздүн
личинкасы

Кадимки аптын
көз
(*Chrysoperla
carnea*)

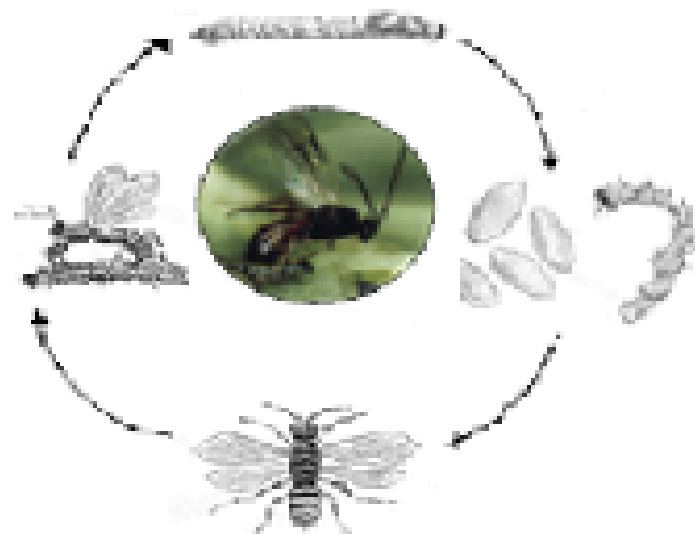
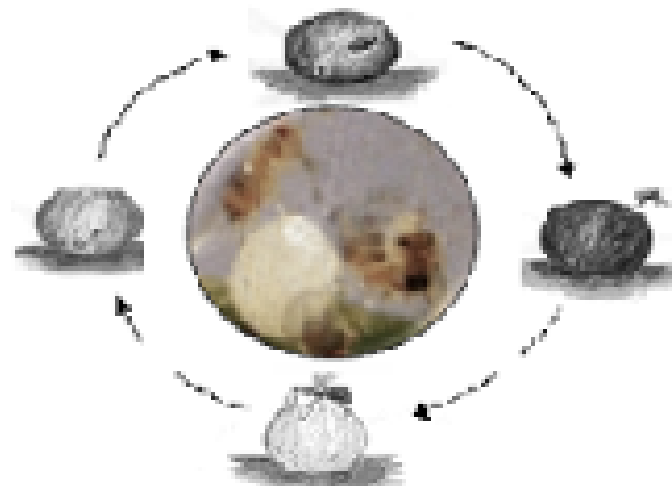


Жырткыч кенелер желе кенесине окшош. Алар абдан майда жана денесинде 8 буту бар, желе кенесине караганда активдүү келет, желе кенесине каршы күрөшүүдө эң эффективдүү жырткыч болгондуктан алардын көбөйүүсүн басаңдатат. Ургаачы кенелер желе кенеси жашаган жерге жакын жумуртка коет. Тукумдан нимфа жарып чыгат. Жетилүүсү табигый шартта 20-50 күнгө созулат, сезон ичинде бир нече муун берет.

Биолабораторияларда өндүрүлүп чыгарылат

БИОФАБРИКАЛАРДА ӨНДҮРҮЛГӨН ЭНТОМОФАГДАРДЫ КОЛДОНУУ

- Трихограмма
- Габробракон
- Алтын көз
- Амблисейус
- Эл кайда көчөт коңузу
- Сирфид чымыны



ОРГАНИКАЛЫК ЧАРБАДА КОРГОО КАРАЖАТТАРЫН КОЛДОНУУ ТАРТИБИ



Жаңыдан сатыкка чыккан жер семирткичтерди, коргоо каражаттарын колдонууга болобу?



Келип чыгышы, курамы белгисиз жер семирткичтерди, коргоо каражаттарын колдонууга болбойт! Курамына синтетикалык аралашмалар кошулбаган, табигый заттардан болушу керек.



Сертификациялык Агентство тарабынан уруксат берилип, колдонууга мүмкүн болгондордун тизмесине киргизилгенден кийин колдонсо болот



Курамындагы кошулмаларды анализдөө керек. Деталдуу маалыматтары Сертификациялык Агентстводон уруксат алууга жөнөтүлүүсү тийиш



УРУКСАТ ЭТИЛГЕН КАРАЖАТТАРДЫ КОЛДОНУУГА ЧЕЙИН ЖАНА КОЛДОНГОНДОН КИЙИНКИ ИШ ЧАРАЛАР

1. Колдонуу алдында фермер эмнени билиши керек:

Сертификациялык уюмга төмөнкү маалыматтарды берүү:

Зыянкечтер илдеттердин көбөйүү абалы (түрү, датасы, орду)

Колдонуу ыкмасынын түшүндүрмөсү

2. Уруксат этилген каражаттарды колдонуу мезгилинде эмнени билиши керек:

Зыянкечтер, илдеттер менен күрөшүүдө аткарылган иштерди документтештирүү

(тиби, иш аткаруу орду, жыйынтыгы, жооптуу адамдын аты жөнү)

